

PROGNOZA ODDZIAŁYWANIA NA ŚRODOWISKO  
ustaleń miejscowego planu zagospodarowania przestrzennego  
dla wybranych obszarów w gminie Troszyn

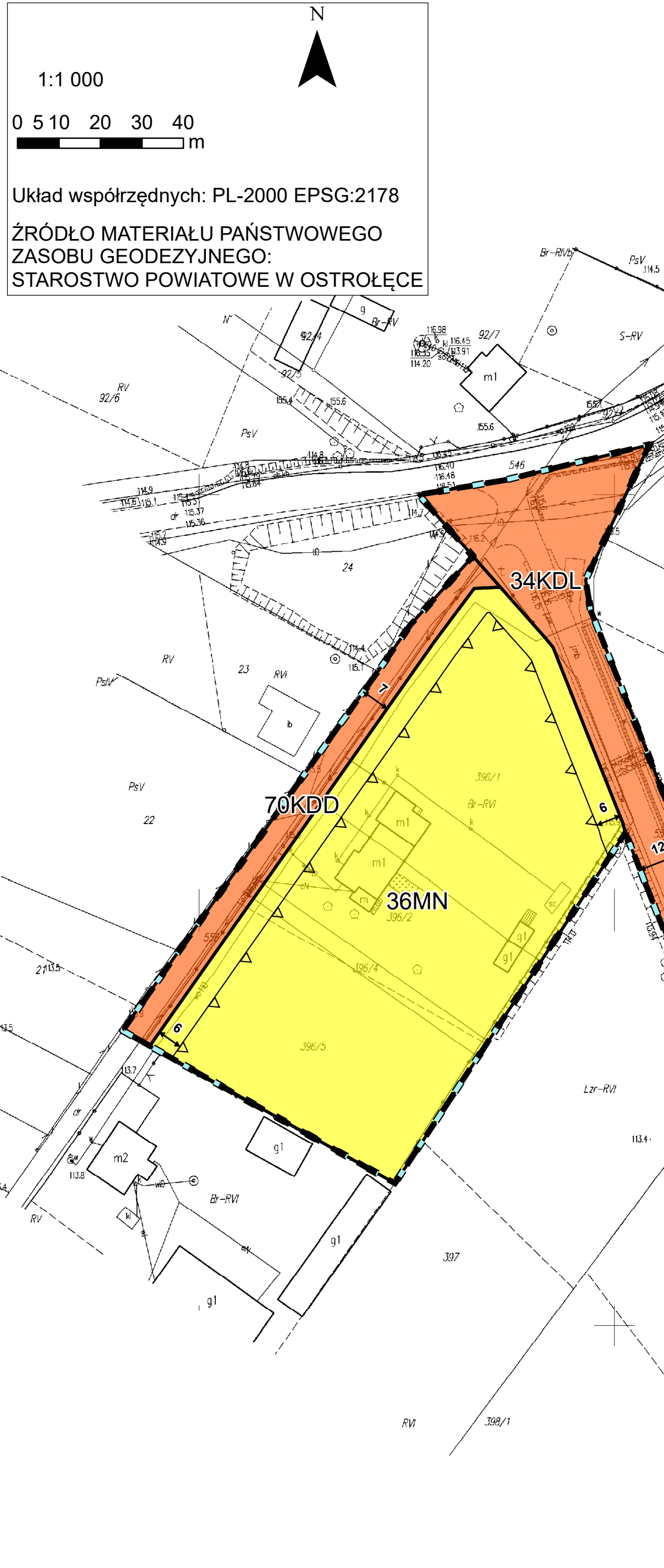
Załącznik nr 7

1:1 000

0 5 10 20 30 40 m

Układ współrzędnych: PL-2000 EPSG:2178

ŹRÓDŁO MATERIAŁU PAŃSTWOWEGO  
ZASOBU GEODEZYJNEGO:  
STAROSTWO POWIATOWE W OSTROŁĘCE



OZNACZENIA GRAFICZNE I TEKSTOWE	OZNACZENIA Z RYSUNKU PLANU	WPŁYW USTALEŃ PLANU NA ŚRODOWISKO PRZYRODNICZE W GRANICACH OBJĘTYCH OPRACOWANIEM	OCENA POTENCJALNEGO WPŁYWU
A	WS, L, RN, CZ, ZP	Tereny będą <b>korzystnie wpływać na środowisko</b> : <ul style="list-style-type: none"><li>• pozwolą zachować naturalne i seminaturalne warunki retencji a także chronić elementy przyrody ożywionej</li><li>• podnoszą atrakcyjność krajobrazową i przyrodniczą obszaru,</li><li>• umożliwią migrację zwierząt małych.</li><li>• będą miały korzystny wpływ na stosunki wodne, retencje, zachowanie gleb i mikroklimat</li><li>• wpłyną na podniesienie jakości życia na terenach zurbanizowanych.</li></ul>	Oddziaływanie planu na środowisko i krajobraz można ocenić w następujący sposób: pod względem charakteru – jako potencjalnie niekorzystne, pod względem intensywności przekształceń – jako zauważalne, pod względem bezpośrednio oddziaływania – jako bezpośrednie, pod względem okresu trwania oddziaływania – jako długoterminowe, pod względem częstotliwości oddziaływania – jako stałe i okresowe, pod względem zasięgu przestrzennego – jako miejscowe, pod względem trwałości przekształceń – jako częściowo odwracalne i nieodwracalne.
B	MN, MN-U, RZM, U, US, UR, KOR-ZP, CC, KP, KPP	Tereny będą miały <b>umiarkowanie uciążliwy wpływ na środowisko (możliwy do znacznego ograniczenia)</b> : <ul style="list-style-type: none"><li>• Istniejąca i planowana zabudowa mieszkaniowa i usługowa będzie źródłem emisji z systemów grzewczych, hałasu na drogach dojazdowych i wewnętrznych oraz ograniczy powierzchnie biologicznie czynne</li><li>• przeznaczenie co najmniej 30-45% powierzchni działek na powierzchnię biologicznie czynną wpływa korzystnie na walory krajobrazowe obszarów zabudowanych oraz ustalenie niskiego wskaźnika zabudowy</li><li>• w okresie grzewczym kumulacja zanieczyszczeń gazowych i pyłowych pochodzący z indywidualnych palenisk domowych oraz z terenów komunikacji</li><li>• planowane zagospodarowanie nie będzie negatywnie oddziaływać na obszary chronione przyrodniczo i nie będzie wpływać niekorzystnie na walory krajobrazowe</li><li>• rozwój zabudowy będzie prowadzić do niewielkiego ograniczenia terenów niezabudowanych</li></ul>	Oddziaływanie planu na środowisko i krajobraz można ocenić w następujący sposób: pod względem charakteru – jako potencjalnie niekorzystne, pod względem intensywności przekształceń – jako zauważalne, pod względem bezpośrednio oddziaływania – jako bezpośrednie, pod względem okresu trwania oddziaływania – jako długoterminowe, pod względem częstotliwości oddziaływania – jako stałe i okresowe, pod względem zasięgu przestrzennego – jako miejscowe, pod względem trwałości przekształceń – jako częściowo odwracalne i nieodwracalne.
C	U-P, P, PEF, IGS, G, KO, IKO, IW, KDG, KDZ, KDL, KDD, KR	Tereny będą miały <b>uciążliwy wpływ na środowisko</b> : <ul style="list-style-type: none"><li>• ograniczenie powierzchni biologicznie czynnej pod zabudowę i terenami utwardzonymi</li><li>• emisję zanieczyszczeń gazowych i pyłowych z systemów grzewczych i procesów technologicznych oraz z terenów komunikacji</li><li>• źródło emisji hałasu</li><li>• wzrost produkcji odpadów i ścieków oraz modyfikację krajobrazu kulturowego i wprowadzenie barier ekologicznych</li><li>• ryzyko zanieczyszczenia wód gruntowych i gruntu wodami opadowymi ze związkami ropopochodnymi pochodzącymi z terenów komunikacji i terenów utwardzonych</li><li>• pewną rekompensatą dla środowiska przyrodniczego i krajobrazu jest ustalenie powierzchni terenu biologicznie czynnego, co wpływa korzystnie na walory krajobrazowe obszarów zabudowanych</li><li>• uciążliwości pochodzenia komunikacyjnego dotyczą emisji hałasu, spalin, zanieczyszczeń gleb i wód deszczowych oraz wibracji</li><li>• lokalnie może dochodzić do przekroczeń dopuszczalnych wartości dla zabudowy (zwłaszcza w porze nocnej lub przy odpowiednich warunkach pogodowych)</li><li>• w celu ograniczenia imisji zanieczyszczeń oraz lepszych parametrów wilgotnościowych i temperaturowych na obszarach komunikacyjnych jest wprowadzanie zieleni w postaci szpalerów drzew, ciągów żywopłotów, skwerów, trawników</li><li>• jednak tereny elektrowni fotowoltaicznych w większości zachowują powierzchnie biologicznie czynne – obszary pod panelami nie są utwardzone i występuje tam wegetacja.</li></ul>	Oddziaływanie ustaleń planu na środowisko i krajobraz można ocenić w następujący sposób: pod względem charakteru – jako duże i zupełne, pod względem bezpośrednio oddziaływania – jako bezpośrednie i pośrednie, pod względem okresu trwania oddziaływania – jako długoterminowe, pod względem częstotliwości oddziaływania – jako stałe i okresowe, pod względem zasięgu przestrzennego – jako miejscowe i lokalne, pod względem trwałości oddziaływania – jako nieodwracalne.

PROJEKTOWANE SPOSOBY ZAGOSPODAROWANIA TERENU

- obszary zabudowy mieszkaniowej - projektowane
- obszary zabudowy mieszkaniowo- usługowej - projektowane
- obszary zabudowy usługowej - projektowane
- obszary aktywności gospodarczej - projektowane
- obszary aktywności gospodarczej i usług- projektowane
- obszary usług sportu i rekreacji - projektowane
- obszary zieleni - projektowane
- obszary leśne - projektowane
- obszary cmentarzy - projektowane
- obszar, na którym rozmieszczone będą urządzenia wytwarzające energię z odnawialnych źródeł energii o mocy przekraczającej 100 KW
- strefa ochronna 500m od obszaru, na którym rozmieszczone będą urządzenia wytwarzające energię z odnawialnych źródeł energii o mocy przekraczającej 100 KW

SPOSOBY ZAGOSPODAROWANIA I OZNACZENIA WYSTĘPUJĄCE WYŁĄCZNIE W OBSZARZE MIEJSCOWOŚCI TROSZYN

- obszary zabudowy centrotwórczej
- obszar przestrzeni publicznej

LEGENDA

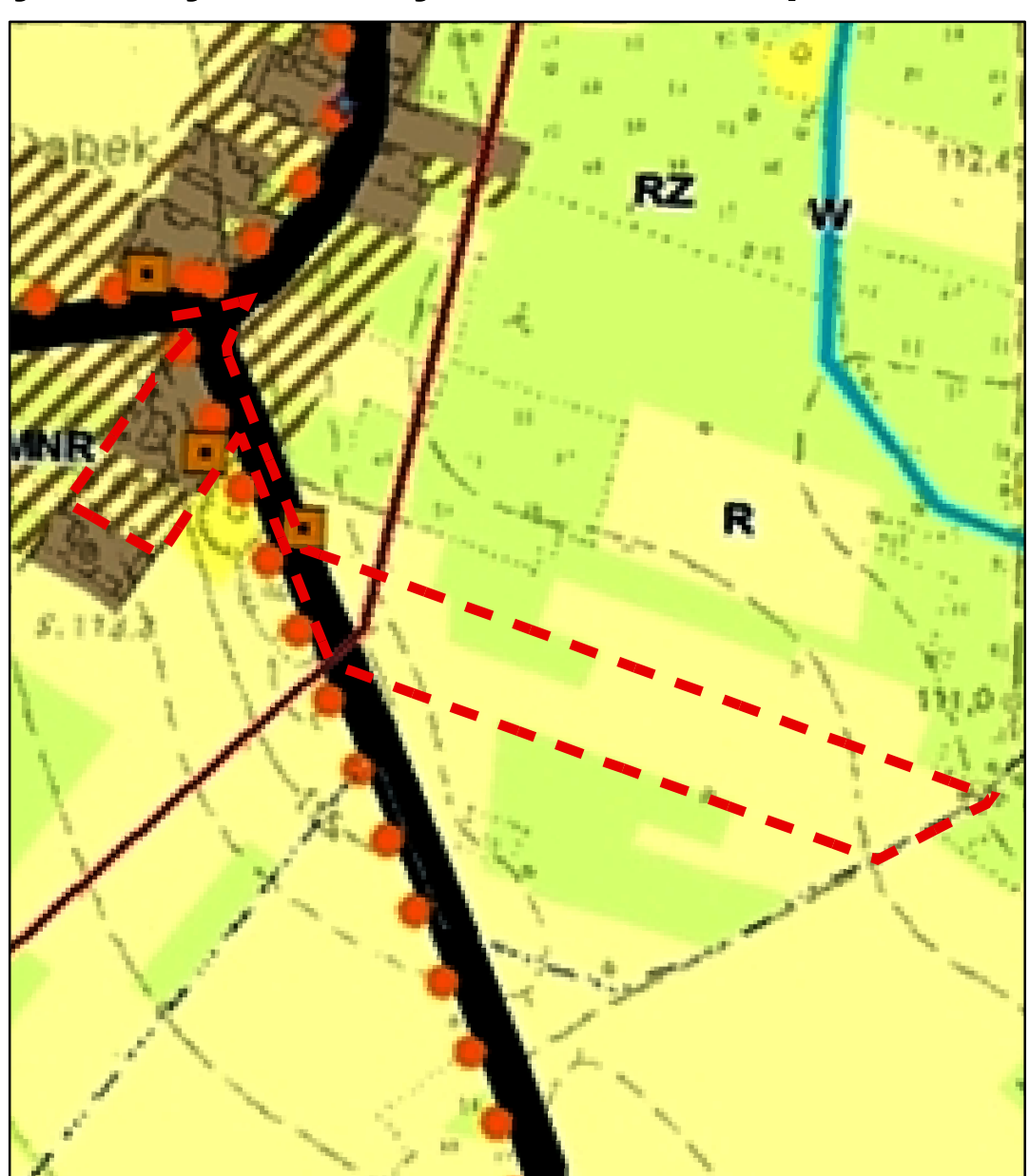
Obowiązujące ustalenia planu

- granica obszaru objętego miejscowym planem zagospodarowania przestrzennego
- wymiarowanie (w metrach): odległości usytuowania linii zabudowy od linii rozgraniczającej tereny, szerokości terenów dróg
- linia rozgraniczająca tereny o różnym przeznaczeniu lub różnych zasadach zagospodarowania
- nieprzekraczalna linia zabudowy
- MN teren zabudowy mieszkaniowej jednorodzinnej
- KDL teren drogi lokalnej
- KDD teren drogi dojazdowej
- RN teren rolnictwa z zakazem zabudowy

Oznaczenia planu wynikające z przepisów odrębnych

- II granica Głównego Zbiornika Wód Podziemnych nr nr 215 Subniecka Warszawska

Wyrys ze Studium Uwarunkowań i Kierunków Zagospodarowania Przestrzennego Gminy Troszyn  
przyjętego uchwałą nr XXX/263/14 Rady Gminy w Troszynie z dnia 17 lipca 2014 r.



0 125 250 500 m 1:5 000

Legenda

- GRANICE ADMINISTRACYJNE
    - granica obszaru objętego studium- granica gminy Troszyn
    - granice obszarów
    - granice gmin sąsiadujących
    - granica województwa
  - UWARUNKOWANIA TECHNICZNE
    - PODSTAWOWY UKŁAD KOMUNIKACYJNY
      - droga klasy głównej
      - drogi klasy zbiorczej
      - drogi klasy lokalnej
      - orientacyjne przebiegi wybranych dróg klasy dojazdowej
      - drogi projektowane
      - węzły drogowe
    - linie kolejowe
    - stacja kolejowa
    - szlak drogowy po osadnictwie drobnoszlacheckim
    - szlak kajakowy
    - przystąń na szlaku kajakowym
  - INFRASTRUKTURA TECHNICZNA
    - linie elektroenergetyczne najwyższego napięcia (NN) - 220kV, wraz ze strefą technologiczną 15m od rzutu skrajnego przewodu linii, po obu jej stronach
    - linie elektroenergetyczne wysokiego napięcia (WN) - 110kV, wraz ze strefą technologiczną 15m od rzutu skrajnego przewodu linii, po obu jej stronach
    - linie elektroenergetyczne średniego napięcia (SN)
    - stacje transformatorowe
    - linia gazowa wysokiego ciśnienia (WC)
    - projektowany gazociąg przemysłowy
    - stacja redukcyjna gazu
    - oczyszczalnie ścieków
    - przepompownie ścieków
    - punkt unieszkodliwiania odpadów
    - ujęcia wody
    - stacja telefonii komórkowej- orientacyjna lokalizacja
    - wyrobiska
  - UWARUNKOWANIA KULTUROWE
    - obiekty wpisane do gminnej ewidencji zabytków
    - obszary wpisane do gminnej ewidencji zabytków
    - stanowiska archeologiczne punktowe wraz z numerem stanowiska na obszarze AZP
    - stanowiska archeologiczne powierzchniowe wraz z numerem stanowiska na obszarze AZP
    - cmentarze
    - cmentarze zabytkowe
    - strefa sanitarna od cmentarza- 50m
  - OCHRONA ŚRODOWISKA PRZYRODNICZEGO I ZASOBY NATURALNE
    - doliny rzek- obniżenia terenowe
    - pomniki przyrody ożywionej - aleja sosnowa
    - ciągi ekologiczne
  - SUROWCE GEOLOGICZNE
    - tereny górnicze wraz z nazwami
      - PG-1 - ROSTKI BOROWCE - Pole Północne I;
      - PG-2 - ROSTKI BOROWCE Pole Północne II A/1;
      - PG-3 - ROSTKI BOROWCE II;
      - PG-4 - ROSTKI BOROWCE STYLĄGI;
      - PG-5 - KAMIONOWO 1;
      - PG-6 - ROSTKI BOROWCE - POLE PÓŁNOCNE II (BC), POLE B1-C1
      - PG-7 - ROSTKI BOROWCE - POLE PÓŁNOCNE II (BC), POLE B2-C2
    - obszary górnicze wraz z nazwami
      - 1 - ROSTKI BOROWCE - Pole Północne I;
      - 2 - ROSTKI BOROWCE Pole Północne II A/1;
      - 3 - ROSTKI BOROWCE II;
      - 4 - ROSTKI BOROWCE STYLĄGI;
      - 5 - KAMIONOWO 1;
      - 6 - ROSTKI BOROWCE - POLE PÓŁNOCNE II (BC), POLE B1-C1
      - 7 - ROSTKI BOROWCE - POLE PÓŁNOCNE II (BC), POLE B2-C2
    - granice złóż wraz z nazwami
      - 1 - Rostki - Borowce p. śr.
      - 2 - Rostki - Borowce p. S
      - 3 - Rostki - Borowce p. N II
      - 4 - Rostki - Borowce p. N II
      - 5 - Rostki - Borowce p. N II A
      - 6 - Rostki - Borowce - Stylągi
      - 7 - Troszyn
      - 8 - Kamionowo
      - 9 - Repki
      - 10 - Repki I
      - 11 - Rostki Borowce III
  - obszary złóż perspektywicznych
- ISTNIEJĄCE SPOSOBY ZAGOSPODAROWANIA TERENU
  - MNR obszary zabudowy mieszkaniowej
  - P obszary aktywności gospodarczej
  - I obszary infrastruktury technicznej
  - R obszary rolnicze o wysokiej przydatności
  - R obszary rolnicze o niskiej przydatności
  - RZ obszary rolnicze łąk i pastwisk (klasy I-III)
  - RZ obszary rolnicze łąk i pastwisk (klasy IV i niższe)
  - ZL obszary leśne
  - ZC, obszary cmentarzy
  - W obszary zbiorników wodnych i rowów melioracyjnych
  - WS obszary rzek i cieków wodnych
  - KK obszary kolejowe