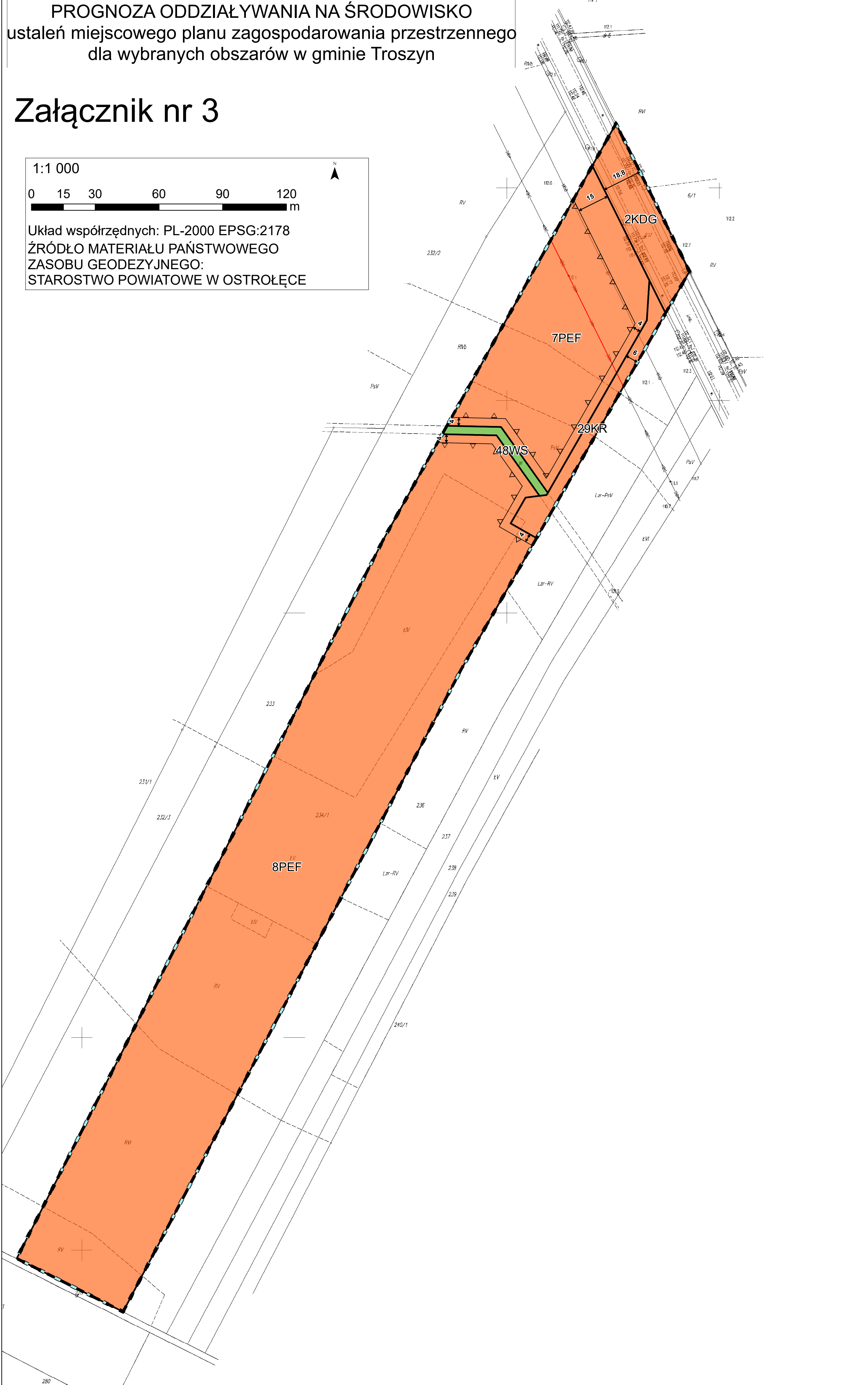
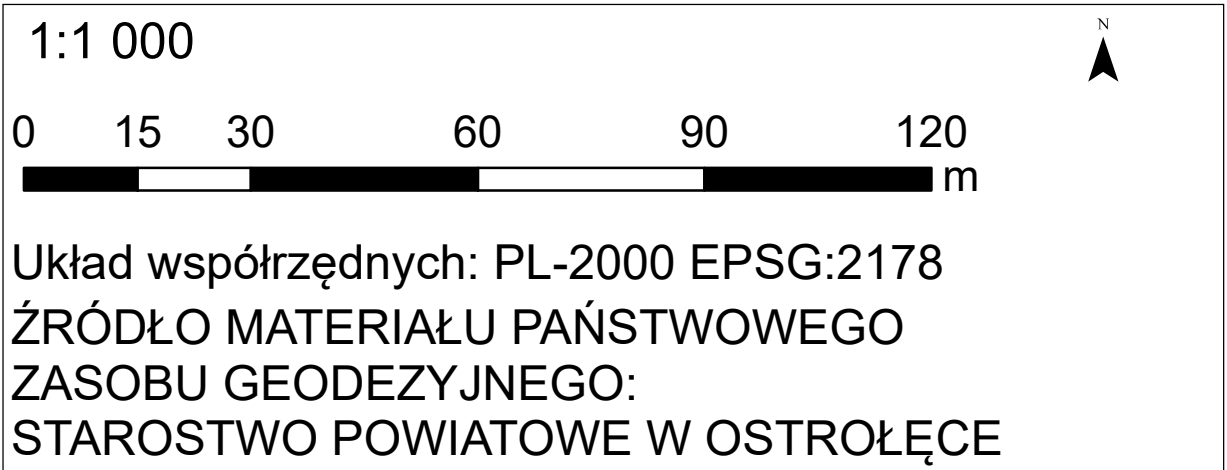


PROGNOZA ODDZIAŁYWANIA NA ŚRODOWISKO
ustaleń miejscowego planu zagospodarowania przestrzennego
dla wybranych obszarów w gminie Troszyn

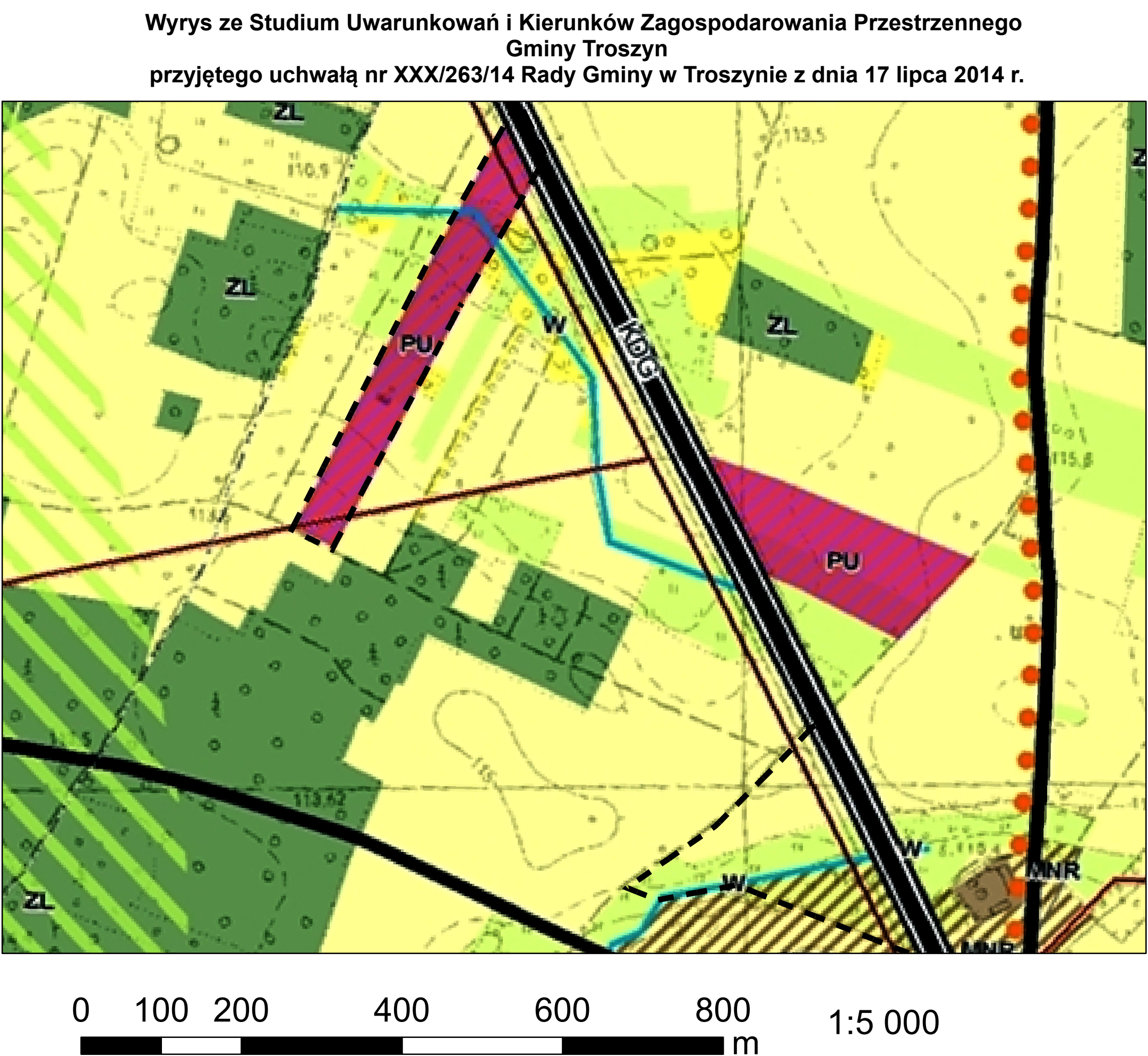
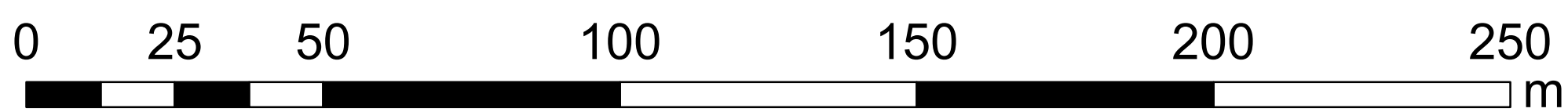
Załącznik nr 3



OZNACZENIA GRAFICZNE I TEKSTOWE	OZNACZENIA Z RYSUNKU PLANU	WPŁYW USTALEŃ PLANU NA ŚRODOWISKO PRZYRODNICZE W GRANICACH OBJĘTYCH OPRACOWANIEM	OCENA POTENCJALNEGO WPŁYWU
A	WS, L, RN, CZ, ZP	Tereny będą <i>korzystnie wpływać na środowisko</i> : <ul style="list-style-type: none">• pozwolą zachować naturalne i seminaturalne warunki retencji a także chronić elementy przyrody ożywionej• podnoszą atrakcyjność krajobrazową i przyrodniczą obszaru,• umożliwią migrację zwierząt małych,• będą miały korzystny wpływ na stosunki wodne, retencję, zachowanie gleb i mikroklimat• wpłyną na podniesienie jakości życia na terenach zurbanizowanych.	Oddziaływanie planu na środowisko i krajobraz można ocenić w następujący sposób: <ul style="list-style-type: none">• pod względem charakteru – jako potencjalnie niekorzystne, pod względem intensywności przekształceń – jako zauważalne, pod względem bezpośredniości oddziaływania – jako bezpośrednie, pod względem okresu trwania oddziaływania – jako długoterminowe, pod względem częstotliwości oddziaływania – jako stałe i okresowe, pod względem zasięgu przestrzennego – jako miejscowe, pod względem trwałości przekształceń – jako częściowo odwracalne i nieodwracalne.
B	MN, MN-U, RZM, U, US, UR, KOR-ZP, CC, KP, KPP	Tereny będą miały <i>uciążliwy wpływ na środowisko</i> : <ul style="list-style-type: none">• Istniejąca i planowana zabudowa mieszkaniowa i usługowa będzie źródłem emisji z systemów grzewczych, hałasu na drogach dojazdowych i wewnętrznych oraz ograniczy powierzchnie biologicznie czynne• przeznaczenie co najmniej 30-45% powierzchni działek na powierzchnię biologicznie czynną wpłynie korzystnie na walory krajobrazowe obszarów zabudowanych oraz ustalenie niskiego wskaźnika zabudowy• w okresie grzewczym kumulacja zanieczyszczeń gazowych i pyłowych pochodzący z indywidualnych palenisk domowych oraz z terenów komunikacji• planowane zagospodarowanie nie będzie negatywnie oddziaływać na obszary chronione przyrodniczo i nie będzie wpływać niekorzystnie na walory krajobrazowe• rozwój zabudowy będzie prowadzić do niewielkiego ograniczenia terenów niezabudowanych	Oddziaływanie planu na środowisko i krajobraz można ocenić w następujący sposób: <ul style="list-style-type: none">• pod względem charakteru – jako potencjalnie niekorzystne, pod względem intensywności przekształceń – jako zauważalne, pod względem bezpośredniości oddziaływania – jako bezpośrednie, pod względem okresu trwania oddziaływania – jako długoterminowe, pod względem częstotliwości oddziaływania – jako stałe i okresowe, pod względem zasięgu przestrzennego – jako miejscowe, pod względem trwałości przekształceń – jako częściowo odwracalne i nieodwracalne.
C	U-P, P, PEF, IGS, G, KO, IKO, IW, KDG, KDL, KDD, KR	Tereny będą miały <i>uciążliwy wpływ na środowisko</i> : <ul style="list-style-type: none">• ograniczenie powierzchni biologicznie czynnej pod zabudową i terenami utwardzonymi• emisję zanieczyszczeń gazowych i pyłowych z systemów grzewczych i procesów technologicznych oraz z terenów komunikacji• źródło emisji hałasu• wzrost produkcji odpadów i ścieków oraz modyfikację krajobrazu kulturowego i wprowadzenie barier ekologicznych• ryzyko zanieczyszczenia wód gruntowych i gruntu wodami opadowymi ze związkami rozpuszczalnymi pochodzącymi z terenów komunikacji i terenów utwardzonych• pewną rekompensatą dla środowiska przyrodniczego i krajobrazu jest ustalenie powierzchni terenu biologicznie czynnego, co wpływa korzystnie na walory krajobrazowe obszarów zabudowanych• uciążliwości pochodzenia komunikacyjnego dotyczą emisji hałasu, spalin, zanieczyszczeń gleb i wód deszczowych oraz wibracji• lokalnie może dochodzić do przekroczeń dopuszczalnych wartości dla zabudowy (zwłaszcza w porze nocnej lub przy odpowiednich warunkach pogodowych)• w celu ograniczenia emisji zanieczyszczeń oraz lepszych parametrów wilgotnościowych i temperatury w obszarach komunikacyjnych jest wprowadzanie zieleni w postaci szpalarów drzew, ciągów żywopłotów, skwerów, trawników• jednak tereny elektrowni fotowoltaicznych w większości zachowują powierzchnie biologicznie czynne – obszary pod panelami nie są utwardzone i występuje tam wegetacja.	Oddziaływanie ustaleń planu na środowisko i krajobraz można ocenić w następujący sposób: <ul style="list-style-type: none">• pod względem charakteru – jako potencjalnie niekorzystne, pod względem intensywności przekształceń – jako duże i zupełne, pod względem bezpośredniości oddziaływania – jako bezpośrednie i pośrednie, pod względem okresu trwania oddziaływania – jako długoterminowe, pod względem częstotliwości oddziaływania – jako stałe i okresowe, pod względem zasięgu przestrzennego – jako miejscowe i lokalne, pod względem trwałości oddziaływania – jako nieodwracalne.

- LEGENDA**
Obowiązujące ustalenia planu
- granica obszaru objętego miejscowym planem zagospodarowania przestrzennego
- nieprzekraczalna linia zabudowy
- wymiarowanie (w metrach): odległości usytuowania linii zabudowy od linii rozgraniczającej tereny, szerokości terenów dróg
- linia rozgraniczająca tereny o różnym przeznaczeniu lub różnych zasadach zagospodarowania
- MN** teren zabudowy mieszkaniowej jednorodzinnej
- PEF** teren elektrowni słonecznej
- KDG** teren drogi głównej
- KR** teren komunikacji drogowej wewnętrznej
- RN** teren rolnictwa z zakazem zabudowy
- RZM** teren zabudowy zagrodowej
- WS** teren wód powierzchniowych śródlądowych

- Oznaczenia planu wynikające z przepisów odrębnych**
- granica Głównego Zbiornika Wód Podziemnych nr nr 215 Subniecka Warszawska
- Oznaczenia informacyjne**
- linie elektroenergetyczne średniego napięcia



- PROJEKTOWANE SPOSOBY ZAGOSPODAROWANIA TERENU**
- obszary zabudowy mieszkaniowej - projektowane
 - obszary zabudowy mieszkaniowo-usługowej - projektowane
 - obszary zabudowy usługowej - projektowane
 - obszary aktywności gospodarczej - projektowane
 - obszary aktywności gospodarczej i usług - projektowane
 - obszary usług sportu i rekreacji - projektowane
 - obszary zieleni - projektowane
 - obszary leśne - projektowane
 - obszary cmentarzy - projektowane
 - obszar, na którym rozmieszczone będą urządzenia wytwarzające energię z odnawialnych źródeł energii o mocy przekraczającej 100 kW
 - strefa ochronna 500m od obszaru, na którym rozmieszczone będą urządzenia wytwarzające energię z odnawialnych źródeł energii o mocy przekraczającej 100 kW
- SPOSOBY ZAGOSPODAROWANIA I OZNACZENIA WYSTĘPUJĄCE WYŁĄCZNIE W OBSZARZE MIEJSCOWOŚCI TROSZYN**
- obszary zabudowy centrówowej
 - obszar przestrzeni publicznej
- Legenda**
- GRANICE ADMINISTRACYJNE**
- granica obszaru objętego studium - granica gminy Troszyn
 - granice obrębów
 - granice gmin sąsiadujących
 - granica województwa
- UWARUNKOWANIA TECHNICZNE**
- PODSZTAWOWY UKŁAD KOMUNIKACYJNY**
- droga klasy głównej
 - drogi klasy zbiorczej
 - drogi klasy lokalnej
 - orientacyjne przebiegi wybranych dróg klasy dojazdowej
 - drogi projektowane
 - węzły drogowe
 - linie kolejowe
 - stacja kolejowa
 - szlak drogowy po osadnictwie drobnostachleckim
 - szlak kajakowy
 - przystan na szlaku kajakowym
- INFRASTRUKTURA TECHNICZNA**
- linie elektroenergetyczne najwyższego napięcia (NN) - 220kV, wraz ze strefą technologiczną 15m od rzutu skrajnego przewodu linii, po obu jej stronach
 - linie elektroenergetyczne wysokiego napięcia (WN) - 110kV, wraz ze strefą technologiczną 15m od rzutu skrajnego przewodu linii, po obu jej stronach
 - linie elektroenergetyczne średniego napięcia (SN)
 - stacje transformatorowe
 - linia gazowa wysokiego ciśnienia (WVC)
 - projektowany gazociąg przemysłowy
 - stacja redukcji gazu
 - oczyszczalnie ścieków
 - przepompownie ścieków
 - punkt unieszkodliwiania odpadów
 - ujęcia wody
 - stacja telefoni komórkowej, orientacyjna lokalizacja
 - wyrobiska
- UWARUNKOWANIA KULTUROWE**
- obiekty wpisane do gminnej ewidencji zabytków
 - obszary wpisane do gminnej ewidencji zabytków
 - stanowiska archeologiczne punktowe wraz z numerem stanowiska na obszarze AZP
 - stanowiska archeologiczne powierzchniowe wraz z numerem stanowiska na obszarze AZP
 - cmentarze
 - cmentarze zabytkowe
 - strefa sanitarna od cmentarza- 50m
- OCHRONA ŚRODOWISKA PRZYRODNICZEGO I ZASOBY NATURALNE**
- doliny rzek- obniżenia terenowe
 - pomnik przyrody ożywionej - aleja sosnowa
 - ciągi ekologiczne
- SUROWCE GEOLOGICZNE**
- PG-1** tereny górnicze wraz z nazwami
- PG-1 - ROSTKI BOROWCE - Pole Północne I;
 - PG-2 - ROSTKI BOROWCE Pole Północne II A/1;
 - PG-3 - ROSTKI BOROWCE II;
 - PG-4 - ROSTKI BOROWCE STYLĄGI;
 - PG-5 - KAMIONOWO I;
 - PG-6 - ROSTKI BOROWCE - POLE PÓŁNOCNE II (BC), POLE B1-C1
 - PG-7 - ROSTKI BOROWCE - POLE PÓŁNOCNE II (BC), POLE B2-C2
- obszary górnicze wraz z nazwami
- 1 - ROSTKI BOROWCE - Pole Północne I;
 - 2 - ROSTKI BOROWCE Pole Północne II A/1;
 - 3 - ROSTKI BOROWCE II;
 - 4 - ROSTKI BOROWCE STYLĄGI;
 - 5 - KAMIONOWO I;
 - 6 - ROSTKI BOROWCE - POLE PÓŁNOCNE II (BC), POLE B1-C1
 - 7 - ROSTKI BOROWCE - POLE PÓŁNOCNE II (BC), POLE B2-C2
- granice złóż wraz z nazwami
- 1 - Rostki - Borowce p. śr.
 - 2 - Rostki - Borowce p. S
 - 3 - Rostki - Borowce p. N II
 - 4 - Rostki - Borowce p. N I
 - 5 - Rostki - Borowce p. N II A
 - 6 - Rostki - Borowce - Stylągi
 - 7 - Troszyn
 - 8 - Kamionowo
 - 9 - Replki
 - 10 - Replki I
 - 11 - Rostki Borowce III
- obszary złóż perspektywicznych
- ISTNIEJĄCE SPOSOBY ZAGOSPODAROWANIA TERENU**
- obszary zabudowy mieszkaniowej
 - obszary aktywności gospodarczej
 - obszary infrastruktury technicznej
 - obszary rolnicze o wysokiej przydatności
 - obszary rolnicze o niskiej przydatności
 - obszary rolnicze łąk i pastwisk (klasy I-III)
 - obszary rolnicze łąk i pastwisk (klasy IV i niższe)
 - obszary leśne
 - obszary cmentarzy
 - obszary zbiorników wodnych i rowów melioracyjnych
 - obszary rzek i cieków wodnych
 - obszary kolejowe

