

Troszyn, dnia 30.07.2024 r

UG.6220.04.2022

Za dowodem doręczenia

DECYZJA O ŚRODOWISKOWYCH UWARUNKOWANIACH

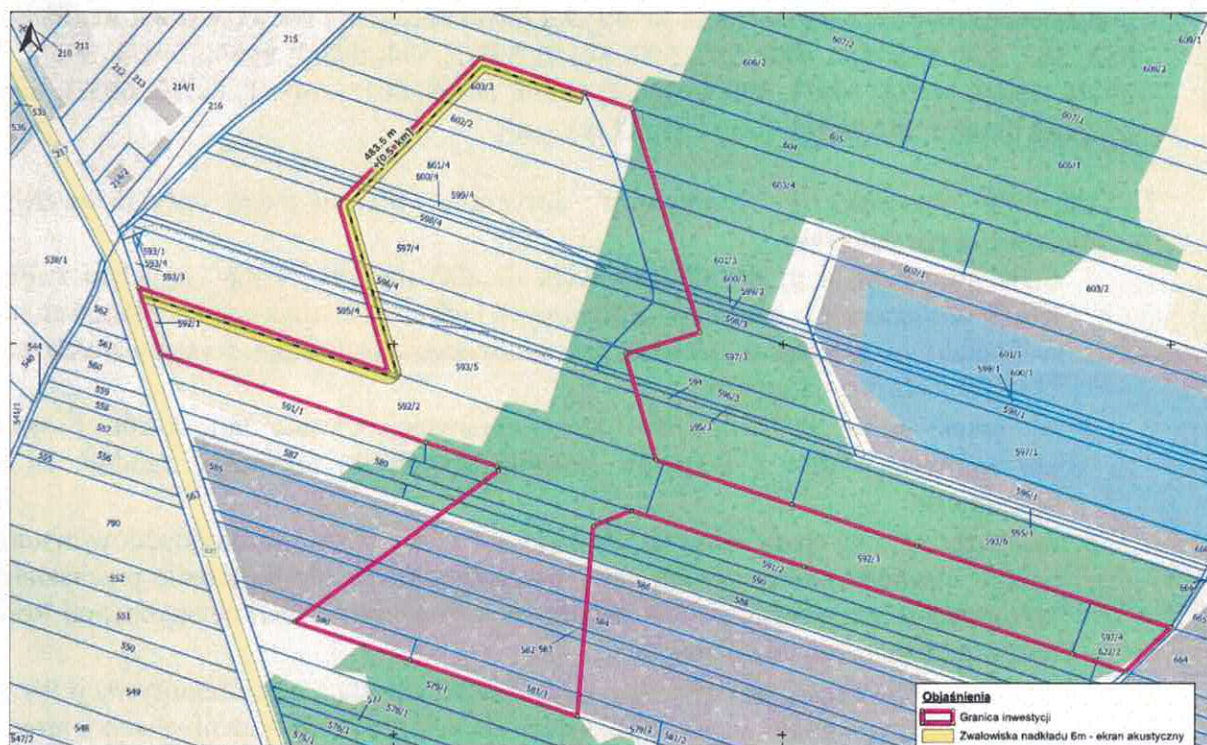
Na podstawie: art. 71 ust. 2 pkt 2, art. 75 ust. 1 pkt 4, art. 84 oraz art. 85 ust. 1, ust. 2 pkt 2 ustawy z dnia 3 października 2008 r. *o udostępnieniu informacji o środowisku i jego ochronie, udziale społeczeństwa w ochronie środowiska oraz ocenach oddziaływania na środowisko* (Dz. U. z 2023 r., poz. 1094 ze zm.), a także na podstawie § 3 ust. 2 pkt. 2 w związku z § 3 ust. 1 pkt. 62 rozporządzenia Rady Ministrów z dnia 10 września 2019r. *w sprawie przedsięwzięć mogących znacząco oddziaływać na środowisko* (Dz. U. z 2019 r., poz. 1839 ze zm.), oraz zgodnie z art. 104 ustawy z dnia 14 czerwca 1960 r. – *Kodeks Postępowania Administracyjnego* (Dz. U. z 2023r poz. 775), po rozpatrzeniu wniosku Inwestora z dnia 19.11.2023 r (data wpływu do urzędu 21.11.2023 r).

Orzekam

Stwierdzić brak potrzeby przeprowadzenia oceny oddziaływania na środowisko dla przedsięwzięcia pn: „Eksploracja kruszywa naturalnego na części działek nr. 580, 581/1, 582, 583, 584, 585, 586, 588, 589, 590, 591/2, 593/5, 594, 595/3, 595/4, 596/3, 596/4, 597/3, 597/4, 598/3, 598/4, 599/3, 599/4, 600/3, 600/4, 601/3, 601/4, 602/1, 602/2, 603/3, 604 oraz na całej działce 592 obręb Repki gm. Troszyn”.

- I. Określić warunki i wymagania dotyczące planowanego przedsięwzięcia w następującym zakresie:**
1. przed przystąpieniem do jakichkolwiek działań należy dokonać oględzin terenu pod kątem występowania gatunków chronionych i ich siedlisk oraz analizy planowanych prac w kontekście przepisów dotyczących w szczególności dziko występujących zwierząt objętych ochroną gatunkową;
 2. w trakcie robót budowlanych należy zapewnić ochronę pni, koron i systemów korzeniowych drzew i krzewów przeznaczonych do adaptacji, zgodnie ze sztuką ogrodniczą;
 3. zaplecze budowy (park maszynowy, bazy i miejsca składowania odpadów/materiałów) należy zorganizować na terenie utwardzonym (optymalnie na terenie przekształconym antropogenicznie); zakazuje się składowania materiałów budowlanych pod koronami drzew przeznaczonych do adaptacji;
 4. wykorzystanie części warstwy glebowej z nadkładu w procesie rekultywacji wyrobiska poeksploatacyjnego do złagodzenia kątów nachylenia skarp oraz niwelacji terenu wokół wyrobisk;
 5. skarpy wyrobiska zaprojektować w taki sposób, aby zminimalizować ryzyko doznania przez zwierzęta kontuzji, w przypadku ich wtargnięcia na obszar górniczy; wykopy i miejsca prac ziemnych na czas realizacji inwestycji zabezpieczyć np. gęstą metalową siatką tak aby zapobiec wpadaniu w pułapkę płazów i innych drobnych zwierząt; wykopy kontrolować i uwalniać uwięzione zwierzęta;

6. usuwanie drzew ograniczyć do minimum oraz przeprowadzić poza okresem lęgowym ptaków (tj. z wyłączeniem okresu od 1 marca do 15 września) lub w tym okresie pod nadzorem ornitologicznym, po wcześniejszej opinii ornitologicznej o braku lęgów;
7. teren inwestycji, po zakończeniu prac związanych z eksploatacją, zrehabilitować i zagospodarować; preferowanym kierunkiem rekultywacji jest kierunek leśno-wodny lub rolno-wodny;
8. skrzynie ładunkowe pojazdów transportujących kruszywo przykrywać plandekami;
9. zapobiegać nadmiernemu pyleniu w trakcie prowadzenia prac przygotowawczych i wydobywczych; w miarę możliwości ograniczyć roboty wydobywcze w czasie silnych wiatrów;
10. kopalnię wyposażyć w środki służące: ograniczeniu rozprzestrzeniania, usuwaniu i neutralizacji rozlanych substancji ropopochodnych do środowiska wodno – gruntowego;
11. zapewnić pracownikom zaplecze socjalne, łącznie z tymczasowymi sanitariatami; wywóz nieczystości z terenu budowy powinien odbywać się odpowiednimi pojazdami do najbliższej oczyszczalni ścieków;
12. nadkład składować w sposób umożliwiający odpływ znajdującej się na gruncie wody opadowej i roztopowej, bez szkody dla gruntów sąsiednich;
13. prace budowlane oraz transport materiałów budowlanych prowadzić wyłącznie w godzinach od 6.00 do 22.00;
14. zrealizować zwałowisko nadkładu o wysokości 6 m i długości 483 m, pełniące funkcję ekranu akustycznego, biegnące wzdłuż fragmentu granicy złoża początkowo od drogi wojewódzkiej nr 627 północną granicą działek o nr ew. 592/1 i 592/2 i dalej po północno-zachodniej granicy złoża; przebieg zwałowiska pokazuje poniższy rysunek:



Rysunek 1 Przebieg zwałowiska.

15. W przypadku przekroczenia dopuszczalnego hałasu w fazie eksploatacji inwestycji należy zastosować rozwiązania chroniące zabudowę mieszkalną oraz zabezpieczyć pracowników przed jego negatywnym wpływem;

16. Na stanowiskach pracy należy zapewnić takie warunki aby nie było przekroczeń wartości: NDN (najwyższe dopuszczalne natężenie hałasu);
17. Ilość sanitariatów dla pracowników i odległość do nich powinna być zgodna z rozporządzeniem Ministra Infrastruktury z dnia 12 kwietnia 2002r. w sprawie warunków technicznych, jakim powinny odpowiadać budynki i ich usytuowanie (Dz. U. z 2022r., poz. 1225) oraz rozporządzeniem Ministra Pracy i Polityki Socjalnej z dnia 26 września 1997r. w sprawie ogólnych przepisów BHP (Dz. U. z 2003r. Nr 169, poz. 1650 z późn. zm.);
18. Materiały, pojazdy i maszyny przechowywać tylko w wyznaczonych do tego celu miejscach, na terenie utwardzonym, poza wyrobiskiem;
19. Zabiegi związane z konserwacją maszyn i uzupełnianiem paliwa wykonywać w miejscach do tego przystosowanych, na uszczelnionym podłożu, poza terenem wyrobiska;
20. Podczas realizacji inwestycji używać wyłącznie sprawnego sprzętu i monitorować ewentualne wycieki substancji ropopochodnych, które mogą powstać w wyniku awarii, w celu neutralizacji ewentualnych wycieków substancji ropopochodnych należy na bieżąco usuwać je z wykorzystaniem sorbentów, zakład wyposażyć w sorbenty;
21. Zakazuje się magazynowania w wyrobisku wszelakich odpadów i materiałów ropopochodnych oraz wylewania ścieków - należy zapewnić odpowiednią ilość szczelnych pojemników do selektywnego składowania odpadów,
22. Teren wyrobiska zabezpieczyć przed możliwością niekontrolowanego składowania śmieci i wylewania nieczystości płynnych,
23. Ścieki bytowe na etapie realizacji przedsięwzięcia odprowadzać do szczelnych zbiorników bezodpływowych, np. przewoźnych toalet ty[u TOI-TOI, zbiorniki systematycznie opróżniać (nie dopuszczać do ich przepełnienia) przez uprawnione podmioty.

II. Nie stwierdzono konieczności określenia warunków w dokumentacji wymaganej do wydania decyzji, o których mowa w art. 72 ust. 1 ustawy ooś.

1. na etapie eksploatacji przedsięwzięcia na terenie złoża „Repki I” zastosować:
 - koparkę o mocy akustycznej maksymalnie do 101,0 dB(A);
 - 2 ładowarki o mocy akustycznej maksymalnie do 108,0 dB(A);
 - spycharkę o mocy akustycznej maksymalnie do 109,0 dB(A);
 - refuler o mocy akustycznej maksymalnie do 104,0 dB(A);
2. na etapie eksploatacji przedsięwzięcia na terenie zakładu wstępnej przeróbki „Rostki Borowce II” zastosować:
 - ładowarkę o mocy akustycznej maksymalnie do 108,0 dB(A);
 - przesiewacz o mocy akustycznej maksymalnie do 98,0 dB(A);
3. na etapie eksploatacji przedsięwzięcia na terenie zakładu przeróbki „Repki” zastosować:
 - refuler o mocy akustycznej maksymalnie do 104,0 dB(A);
 - przesiewacz o mocy akustycznej maksymalnie do 98,0 dB(A);
 - przesiewacz o mocy akustycznej maksymalnie do 104,0 dB(A);
 - 2 odwadniacze o mocy akustycznej maksymalnie do 93,0 dB(A);
 - taśmociągi o mocy akustycznej maksymalnie do 91,4 dB(A);
 - 2 pompy o mocy akustycznej maksymalnie do 90,0 dB(A);
 - kruszarkę szczękową o mocy akustycznej maksymalnie do 104,0 dB(A);
 - kruszarkę udarową o mocy akustycznej maksymalnie do 104,0 dB(A);
 - odwadniacz o mocy akustycznej maksymalnie do 93,0 dB(A);
 - podajnik o mocy akustycznej maksymalnie do 100,0 dB(A);
 - ładowarkę o mocy akustycznej maksymalnie do 107,0 dB(A).

- III. Ustalić charakterystykę planowanego przedsięwzięcia zawartą w załączniku nr 1 do niniejszej decyzji jako jej integralną część.

UZASADNIENIE

W dniu 28.06.2022 r. Inwestor wystąpił do Wójta Gminy Troszyn z wnioskiem o wydanie decyzji o środowiskowych uwarunkowaniach dla przedsięwzięcia pn: „*Eksploatacja kruszywa naturalnego na części działek nr. 580, 581/1, 582, 583, 584, 585, 586, 588, 589, 590, 591/2, 593/5, 594, 595/3, 595/4, 596/3, 596/4, 597/3, 597/4, 598/3, 598/4, 599/3, 599/4, 600/3, 600/4, 601/3, 601/4, 602/1, 602/2, 603/3, 604 oraz na całej działce 592 obręb Repki gm. Troszyn*”.

Na podstawie art. 75 ust. 1 pkt 4 ustawy z dnia 3 października 2008 r. o udostępnieniu informacji o środowisku i jego ochronie, udziale społeczeństwa w ochronie środowiska oraz ocenach oddziaływania środowisko (Dz. U. z 2023r., poz. 1094 ze zm.) stwierdzono, że organem właściwym do wydania decyzji o środowiskowych uwarunkowaniach jest Wójt Gminy Troszyn. Na podstawie złożonego wniosku, a w szczególności zgodnie z treścią dołączonej karty informacyjnej ustalono, iż planowane przedsięwzięcie polegać będzie na eksploatacji kruszywa naturalnego na części działek o nr ew. 580, 581/1, 582, 583, 584, 585, 586, 588, 589, 590, 591/2, 593/5, 594, 595/3, 595/4, 596/3, 596/4, 597/3, 597/4, 598/3, 598/4, 599/3, 599/4, 600/3, 600/4, 601/3, 601/4, 602/1, 602/2, 603/3, 604 oraz na całej działce 592 obręb Repki gm. Troszyn. Przedsięwzięcie będzie realizowane na powierzchni 7,98 ha. Planowana eksploatacja prowadzona będzie sposobem odkrywkowym, systemem ścianowym z zastosowaniem równoległego lub kombinowanego postępu frontu eksploatacyjnego. Omawiane przedsięwzięcie będzie kontynuacją eksploatacji złóż „Repki I” pole C oraz „Rostki – Borowce p.sr.”. Przedmiotowe złoża są częściowo zawodnione. Otoczenie planowanego przedsięwzięcia stanowią grunty rolne, leśne, obszary górnicze ustanowione dla złóż oraz zabudowa. Z raportu oś wynika, że najbliższa zabudowa mieszkalna położona jest w odległości około 75 m.

Z KIP wynika, że przedsięwzięcie zlokalizowane jest w południowo wschodniej części gminy Troszyn, przy granicy z gminą Czerwin, w mezoregionie Międzyrzecze Łomżyńskie (318,67), należącym do makroregionu Nizina Północnomazowiecka (318,6), wschodzącego w skład podprovincji Niziny Środkowopolskie (318). Uruchomienie wydobywania piasku i żwiru ze żwiru na obszarze objętym KIP pozwoli na swobodne operowanie koparką ssącą – refulerem na całym obszarze złoża „Repki I p. C” co pozwoli na lepsze wykorzystanie zasobów kopaliny zalegającej w tym złożu.

Wywóz kopaliny odbywać się będzie przez obszar górniczy „Rostki – Borowce II/4” oraz „Rostki – Borowce Pole Północne IIA/1” drogami utwardzonymi do drogi wojewódzkiej nr 627 Ostrołęka – Ostrów Mazowiecka.

Planowany sprzęt w granicach przedsięwzięcia:

- koparka hydrauliczna,
- koparka ssąco – tłocząca (refuler),
- ładowarka,
- spycharka,
- wozidła.

Wszystkie maszyny są mobilne nie związane trwale z gruntem. Rodzaj zastosowanego sprzętu technologicznego i jego parametry techniczne związane z możliwością do osiągnięcia geometrii załadunku i urabiania wynikać będą z aktualnych danym fragmencie złoża wysokość pięter roboczych.

Planuje się wydobycie ze złoża „Repki I” na poziomie 1 mln ton/rok w systemie dwuzmianowym. Sprzedaż kruszywa prowadzona będzie w godzinach 6.00 – 20.00.

Okres prowadzenia eksploatacji, biorąc pod uwagę zmienność koniunktury oraz potrzebny czas na roboty przygotowawcze i likwidacyjne wyniesie około 10 lat, co przy planowanym wydobyciu rocznym jest jak najbardziej realne.

Teren przeznaczony pod inwestycję zlokalizowany jest w odległości 12,2 km od obszaru Natura 2000 Dolina Dolnej Narwi PLB140014 oraz w odległości ok. 14,6 km od obszaru Natura 2000 Puszcza Biała PLB140007.

Na etapie eksploatacji planowanego przedsięwzięcia głównymi źródłami emisji substancji do powietrza będą maszyny wykorzystywane na terenie inwestycji do prac wydobywczych i samochody ciężarowe transportujące kruszywo. Po analizie raportu oś nie przewiduje się znaczącego oddziaływania inwestycji na stan jakości powietrza.

Z przedłożonej dokumentacji wynika, iż planowana inwestycja nie będzie powodowała istotnego oddziaływania na klimat.

Wobec powyższego stwierdzono, że wnioskowane przedsięwzięcie zostało wymienione w § 3 ust. 1 pkt. 39, 40 lit. a tiret trzeci i siódmy rozporządzenia Rady Ministrów z dnia 10 września 2019r. w sprawie przedsięwzięć mogących potencjalnie znacząco oddziaływać na środowisko (Dz. U. z 2023 r., poz. 1724 ze zm.). Dlatego zgodnie z treścią art. 71 ust. 2 ustawy o udostępnieniu informacji o środowisku i jego ochronie, udziale społeczeństwa w ochronie środowiska oraz o ocenach oddziaływania na środowisko (Dz. U. z 2023 r., poz. 1094 ze zm.) wymaga uzyskania decyzji o środowiskowych uwarunkowaniach.

Wójt Gminy Troszyn obwieszczeniem z dnia 04.07.2022 r. zawiadomił strony o wszczęciu postępowania, informując o możliwości zapoznania się osobiście lub przez pełnomocnika z aktami sprawy.

W toku prowadzonego postępowania, na podstawie art. 64 ust. 1 i 3 ww. ustawy, pismem z dnia 15.07.2022 r. Wójt Gminy Troszyn wystąpił do Państwowego Powiatowego Inspektora Sanitarnego w Ostrołęce, Regionalnego Dyrektora Ochrony Środowiska w Warszawie oraz Państwowego Gospodarstwa Wodnego Wody Polskie o wydanie opinii co do potrzeby przeprowadzenia oceny oddziaływania przedsięwzięcia na środowisko, a w przypadku stwierdzenia takiej potrzeby, co do zakresu raportu o oddziaływaniu na środowisko wnioskowanego przedsięwzięcia.

W dniu 29.07.2022 r. do tutejszego ORGANU wpłynęło pismo Państwowego Powiatowego Inspektora Sanitarnego w Ostrołęce znak: ZNS.7040.83.2022 z dnia 22.07.2022 r., w którym stwierdzono obowiązek przeprowadzenia raportu oddziaływania na środowisko. Dnia 01.08.2022 r. do Urzędu wpłynęło pismo Państwowego Gospodarstwa Wodnego Wody Polskie znak: BI.ZZŚ.5.4360.208.2022.HN z dnia 29.07.2022 r., w którym nie stwierdzono potrzeby przeprowadzania oceny oddziaływania przedsięwzięcia na środowisko, jednocześnie wskazując konieczność uwzględnienia w decyzji o środowiskowych uwarunkowaniach wymagań.

Stanowisko w przedmiotowej sprawie Regionalny Dyrektor Ochrony Środowiska w Warszawie wyraził postanowieniem znak: WOOS-I.4220.1194.2022.MŚ z dnia 08.08.2022 r. Organ opiniujący stwierdził, że dla w/w przedsięwzięcia istnieje konieczność przeprowadzania oceny oddziaływania na środowisko oraz określił zakres raportu.

Biorąc pod uwagę, przeprowadzoną w toku postępowania w sprawie oceny oddziaływania przedsięwzięcia na środowisko analizę kryteriów planowanego przedsięwzięcia w zakresie, o którym mowa w art. 63 ust. 1 ustawy z dnia 3 października 2008 r. o udostępnieniu informacji o środowisku i jego ochronie, udziale społeczeństwa w ochronie środowiska oraz o ocenach oddziaływania na środowisko (Dz. U. z 2023r., poz. 1094 ze zm.), dokonaną w szczególności na podstawie wniosku, karty informacyjnej przedsięwzięcia, jak również poprzez uzyskanie opinii Regionalnego Dyrektora Ochrony Środowiska w Warszawie, Państwowego

Powiatowego Inspektora Sanitarnego w Ostrołęce oraz Państwowego Gospodarstwa Wodnego Wody Polskie, Wójt Gminy Troszyn Postanowieniem z dnia 24.08.2022 r. nałożył na Inwestora obowiązek przeprowadzenia oceny oddziaływania na środowisko, w tym sporządzenia raportu o oddziaływaniu na środowisko dla przedsięwzięcia pn.: „*Eksploracja kruszywa naturalnego na części działek nr. 580, 581/1, 582, 583, 584, 585, 586, 588, 589, 590, 591/2, 593/5, 594, 595/3, 595/4, 596/3, 596/4, 597/3, 597/4, 598/3, 598/4, 599/3, 599/4, 600/3, 600/4, 601/3, 601/4, 602/1, 602/2, 603/3, 604 oraz na całej działce 592 obręb Repki gm. Troszyn*”.

Następnie działając na podstawie art. 69 ust. 4 ooś organ w dniu 24.08.2024 r. zawiesił postępowanie do czasu przedłożenia przez wnioskodawcę raportu.

Inwestor: Firma Cemex Polska Sp. z o.o. ul. Krakowiaków 46 02-255 Warszawa przy piśmie z dnia 28.10.2022 r. (data wpływu do tut. Urzędu: 31.10.2022 r.) przedłożył raport o oddziaływaniu przedsięwzięcia na środowisko.

Wójt Gminy Troszyn w dniu 09.11.2022 r. postanowieniem wznowił postępowanie w sprawie wydania w/w decyzji oraz dnia 14.11.2022 r. podjął z urzędu postępowanie administracyjne w sprawie wydania decyzji o środowiskowych uwarunkowaniach zgody na realizację przedsięwzięcia i zwrócił się do organów opiniujących (Regionalnego Dyrektora Ochrony Środowiska w Warszawie i Państwowego Powiatowego Inspektora Sanitarnego w Ostrołęce) o uzgodnienie warunków realizacji przedsięwzięcia.

Pismem WOOŚ-I.4221.287.2022.ACH z dnia 21.11.2022 r. (data wpływu do tut. Urzędu – 22.11.2022 r.) Regionalny Dyrektor Ochrony Środowiska w Warszawie wezwał do uzupełnienia raportu w następującym zakresie:

- 1) wypis i wyrys z miejscowego planu zagospodarowania przestrzennego dla terenu przedsięwzięcia lub informację o jego braku;
- 2) oświadczenie autora raportu o oddziaływaniu przedsięwzięcia na środowisko (zwanego dalej „raportem ooś”) o spełnieniu wymagań, o których mowa w art. 74a ust. 2 ustawy ooś, zgodnie z art. 66 ust. 1 pkt 19a ustawy ooś;
- 3) inwentaryzację przyrodniczą (w wersji pisemnej i elektronicznej na informatycznym nośniku danych), która wymieniona jest w raporcie ooś jako jeden z załączników, ale nie została przedłożona przy ww. wniosku; inwentaryzacja jako integralna część raportu ooś powinna spełniać wymagania art. 66 ust. 1 pkt 19 ustawy ooś;
- 4) zapis raportu ooś i załączników do raportu ooś, w tym wymienionych w pkt 2) i pkt 3) niniejszego wezwania, w wersji elektronicznej na informatycznym nośniku danych, zgodny z wymaganiami rozporządzenia Ministra Klimatu i Środowiska z dnia 17 marca 2022 r. w sprawie formatu dokumentu zawierającego wyniki inwentaryzacji przyrodniczej oraz formatu raportu o oddziaływaniu przedsięwzięcia na środowisko (Dz. U. z 2022 r. poz. 652); zwraca się uwagę, iż wersje elektroniczne ww. dokumentów powinny być tożsame z ich wersjami pisemnymi, a więc powinny również zawierać wszystkie podpisy zawarte w wersjach pisemnych.

W związku z powyższym organ prowadząc postępowanie pismem nr UG.6220.04.2022 z dnia 22.11.2022 r. wezwał Inwestora do uzupełnienia braków zawartych w piśmie Regionalnego Dyrektora Ochrony Środowiska w Warszawie z dnia 21.11.2022 r.

Inwestor w dniu 02.12.2022 r. (data wpływu do tut. Urzędu – 05.12.2022 r.) przedłożył uzupełnienie raportu, które w dniu 06.12.2022 r. zostało przesłane przez Wójta Gminy Troszyn do Regionalnego Dyrektora Ochrony Środowiska w Warszawie oraz Państwowego Powiatowego Inspektora Sanitarnego w Ostrołęce.

Państwowy Powiatowy Inspektor Sanitarny w Ostrołęce w dniu 14.12.2022 r. (data wpływu do tut. Urzędu – 21.12.2022 r.) pismem znak: ZNS.9011.46.2022 poinformował, że w związku z otrzymanym uzupełnieniem do raportu w chwili obecnej nie prowadzi w przedmiotowej sprawie żadnego postępowania.

Następnie Regionalny Dyrektor Ochrony Środowiska w Warszawie przy piśmie WOOŚ-I.4221.287.2022.ACH.2 z dnia 21.12.2022 r. (data wpływu do tut. Urzędu – 28.12.2022 r.) skierował ponownie wezwanie do uzupełnienia niezwłocznie raportu o oddziaływaniu na środowisko o:

- 1) oświadczenie autora raportu o oddziaływaniu przedsięwzięcia na środowisko (zwanego dalej „raportem ooś”) o spełnieniu wymagań, o których mowa w art. 74a ust. 2 ustawy ooś, zgodnie z art. 66 ust. 1 pkt 19a ustawy ooś, podpisane oryginalnym podpisem; przy piśmie z dnia 6 grudnia 2022 r. przedłożono kopię ww. oświadczenia;
- 2) zapis raportu ooś i załączników do raportu ooś w wersji elektronicznej na informatycznym nośniku danych zgodny z wymaganiami rozporządzenia Ministra Klimatu i Środowiska z dnia 17 marca 2022 r. w sprawie formatu dokumentu zawierającego wyniki inwentaryzacji przyrodniczej oraz formatu raportu o oddziaływaniu przedsięwzięcia na środowisko (Dz. U. z 2022 r. poz. 652); raport ooś, inwentaryzację, oświadczenie, o którym mowa w pkt 1), oraz pozostałe załączniki tekstowe znajdujące się na płycie CD przedłożonej przy piśmie z dnia 6 grudnia 2022 r. w folderze „Załączniki elektroniczne” należy zapisać w formacie RTF, DOCX, DOC albo ODT; ww. pliki zapisane są na przedłożonych dotychczas płytach CD jedynie w formacie PDF.

Organ prowadzący postępowanie również wezwał Inwestora do uzupełnienia raportu. W dniu 02.01.2023 r. (data wpływu do Urzędu – 03.01.2023 r.) Inwestor przedłożył do tut. Urzędu uzupełnienie raportu, które w dniu 04.01.2023 r. zostało przesłane przez Wójta Gminy Troszyn do Regionalnego Dyrektora Ochrony Środowiska w Warszawie oraz do Państwowego Powiatowego Inspektora Sanitarnego w Ostrołęce.

Państwowy Powiatowy Inspektor Sanitarny w Ostrołęce pismem z dnia 09.01.2023 r. (data wpływu do urzędu – 13.01.2023 r.) w związku z otrzymanym uzupełnieniem do raportu o oddziaływaniu na środowisko wydał opinię sanitarną nr ZNS.7040.8.2023 w której zaopiniował przedsięwzięcie i zgłosił środowiskowe uwarunkowania do jego realizacji:

- W przypadku przekroczenia dopuszczalnego poziomu hałasu fazy eksploatacji inwestycji należy zastosować rozwiązania chroniące zabudowę mieszkalną oraz zabezpieczyć pracowników przed jego negatywnym wpływem.
- Na stanowiskach pracy należy zapewnić takie warunki aby nie było przekroczeń wartości: NDN (najwyższe dopuszczalne natężenie hałasu).
- Ilość sanitariatów dla pracowników i odległość do nich powinna być zgodna z rozporządzeniem Ministra Infrastruktury z dnia 12 kwietnia 2002r. w sprawie warunków technicznych, jakim powinny odpowiadać budynki i ich usytuowanie (Dz. U. z 2022r., poz. 1225) oraz rozporządzeniem Ministra Pracy i Polityki Socjalnej z dnia 26 września 1997r. w sprawie ogólnych przepisów BHP (Dz. U. z 2003r. Nr 169, poz. 1650 z późn. zm.).

Regionalny Dyrektor Ochrony Środowiska w Warszawie pismem znak: WOOŚ-I.4221.287.2022.ACH.4 z dnia 28.08.2023 r. (data wpływu do tut. Urzędu – 28.08.203 r.) po raz kolejny wezwał do uzupełnienia raportu o oddziaływaniu na środowisko w następującym zakresie:

I. ochrony powietrza:

1. w przedłożonej analizie rozprzestrzeniania się substancji w powietrzu pojazdy poruszające się po terenie inwestycji wprowadzono jako emitory punktowe, jako, że pojazdy te będą poruszały się po jej terenie należy je wprowadzić do programu modelującego rozprzestrzenianie się zanieczyszczeń do powietrza jako emitory liniowe z wprowadzeniem jako ww. emitory przewidywanych tras przedstawionych w raporcie ooś pojazdów;

2. z informacji zawartych w raporcie o oś wynika, że za jedynie źródła emisji substancji do powietrza związane z planowanym przedsięwzięciem uznano pracujące silniki spalinowe pojazdów oraz urządzeń służących do wydobywania kopaliny, natomiast nie uwzględniono unosu pyłu powstałego podczas eksploatacji, załadunku, transportu oraz przeróbki kopaliny: w związku z powyższym należy uszczegółowić oddziaływanie planowanej inwestycji na stan powietrza atmosferycznego, poprzez uszczegółowienie oddziaływania przedmiotowej inwestycji w zakresie zapylenia powstałego na skutek eksploatacji złoża; mając na uwadze powierzchnie złoża, ilość planowanej kopaliny do wydobywania oraz planowane do usunięcia masy ziemne, emisji pyłów związanych z jego eksploatacją nie można uznać za nieznaczącą dla środowiska;
3. należy wskazać proponowane do stosowania w czasie eksploatacji inwestycji sposoby ograniczania emisji substancji do powietrza.

II. gospodarki odpadami:

1. opis gospodarki odpadami przedstawiony w rozdziale 8.1.2.9 raportu o oś należy uzupełnić o:
 - a) ilości odpadów komunalnych wymienionych w tabeli na str. 71-72;
 - b) kody, rodzaje i szacunkowe ilości odpadów, o których mowa w części tekstowej ww. rozdziału (np. zużyte opakowania po smarach i olejach), związanych z konserwacją i naprawą maszyn;
 - c) opis sposobów i miejsc magazynowania ww. odpadów (magazynów odpadów), z uwzględnieniem planowanych rozwiązań chroniących środowisko przed zanieczyszczeniem (ww. zagadnienia przedstawione zostały w sposób ogólnikowy).

III. oddziaływania akustycznego:

1. przedstawić klasyfikację akustyczną z Urzędu Gminy, czyli prawidłowo sformułowaną opinię danego organu gminy dotyczącą faktycznego aktualnego zagospodarowania terenów w pobliżu przedmiotowej inwestycji, tj. powinno być wskazane w tej opinii położenie najbliższych terenów chronionych akustycznie (poprzez podanie numeru każdej działki chronionej akustycznie oraz nazwy i numeru jej obrębu, wskazanie do jakiego rodzaju terenu chronionego akustycznie (zgodnie z rozporządzeniem w sprawie dopuszczalnych poziomów hałasu w środowisku) należy dana działka, wskazanie czy dana działka jest chroniona akustycznie na całej jej powierzchni czy tylko w części, jeśli w części to należy wskazać, jaka jej część jest chroniona akustycznie;
2. przedstawić karty katalogowe planowanych do zainstalowania urządzeń/pojazdów z oznaczeniem mocy akustycznej urządzeń;
3. do programu obliczeniowego należy wprowadzić poziom mocy akustycznej pracujących maszyn, czyli pracę urządzeń o pełnej mocy i w wariancie najbardziej niekorzystnym dla środowiska;
4. należy przedstawić wyliczenia ruchu samochodów wywożących materiał wydobyty uwzględniając operacje start, manewrowanie, hamowanie; przedstawić wyliczenia dla źródeł z pkt 3 i pkt 4 niniejszego wezwania oraz wydruki danych, a także izofony rozprzestrzeniania się emisji hałasu. W przypadku wystąpienia przekroczeń dopuszczalnych poziomów hałasu na zabudowie chronionej akustycznie należy przedstawić stosowane zabezpieczenia ochrony akustycznej.

Należy zaznaczyć, że przedstawione w raporcie o oś oraz uzupełnieniach do raportu o oś dane, muszą zostać poddane analizie akustycznej w sytuacjach najbardziej niekorzystnych dla środowiska. Naniesione na mapy wszystkie elementy muszą być wyraźne i czytelne. Ponadto nadmieniam, że wyszczególnione w dokumentacji wszystkie źródła hałasu oraz ich podstawowe dane dla wariantu wybranego przez

inwestora i zarazem najbardziej korzystnego dla środowiska w przypadku pozytywnego uzgodnienia, zostaną przeniesione do postanowienia.

Uzupełnienie dokumentacji należy przedłożyć w formie pisemnej oraz na informatycznym nośniku danych z zapisem w formie elektronicznej.

Wójt Gminy Troszyn pismem z dnia 28.08.2023 r. wezwał Inwestora do uzupełnienia raportu do dnia 07.09.2023 r.

Inwestor dnia 04.09.2023 r. (data wpływu do tut. Urzędu – 07.09.2023 r.) zwrócił się z prośbą o wydłużenie terminu na przedłożenie stosownych wyjaśnień do 29.09.2023 r., pismem z dnia 26.09.2023 r. (data wpływu do tut. Urzędu – 26.09.2023 r.) do 31.10.2023 r. Organ prowadzący postępowanie przekazał powyższą informację Regionalnemu Dyrektorowi Ochrony Środowiska w Warszawie pismem z dnia 07.09.2023 r., 26.09.2023 r oraz 24.10.2023 r.

Regionalny Dyrektor Ochrony Środowiska w Warszawie pismem znak: WOOS-I.4221.287.2023.ACH.5 z dnia 03.10.2023 r. poinformował, iż nie wpłynęło uzupełnienie dokumentacji. Wójt Gminy Troszyn pismem z dnia 06.10.2023 r. odpowiedział, że trzykrotnie przysyłał wnioski Inwestora o przedłużenie terminu na nadesłanie odpowiedzi i przedłożenie stosownych dokumentów.

Regionalny Dyrektor Ochrony Środowiska w Warszawie pismem znak: WOOS-I.4221.287.2022.ACH.6 z dnia 09.11.2023 r. (data wpływu do tut. Urzędu – 10.11.2023 r.) wydał postanowienie odmawiające uzgodnienia warunków realizacji dla przedsięwzięcia pn: „Eksploracja kruszywa naturalnego na części działek nr. 580, 581/1, 582, 583, 584, 585, 586, 588, 589, 590, 591/2, 593/5, 594, 595/3, 595/4, 596/3, 596/4, 597/3, 597/4, 598/3, 598/4, 599/3, 599/4, 600/3, 600/4, 601/3, 601/4, 602/1, 602/2, 603/3, 604 oraz na całej działce 592 obręb Repki gm. Troszyn”.

Inwestor dnia 10.11.2023 r. przedłożył uzupełnienie raportu.

Wójt Gminy Troszyn po otrzymaniu postanowienia z dnia 09.11.2023 r. Regionalnego Dyrektora Ochrony Środowiska dnia 14.11.2023 r. wezwał Inwestora do ponownego złożenia kompletu dokumentów do dnia 29.12.2023 r, celem ponownego złożenia wniosku o uzgodnienie warunków realizacji w/w przedsięwzięcia.

Inwestor w dniu 07.12.2023 r. przedłożył komplet dokumentów uzupełnionych o kwestie poruszone we wcześniejszych wezwaniach, po czym 08.12.2023 r. Wójt gminy Troszyn zwrócił się ponownie do Regionalnego Dyrektora Ochrony Środowiska w Warszawie oraz Państwowego Powiatowego Inspektora Sanitarnego w Ostrołęce o ponowne uzgodnienie warunków realizacji przedsięwzięcia.

Pismem z dnia 13.12.2023 r. (data wpływu do tut. Urzędu – 15.12.2023 r.) znak ZNS.7040.8.2023 Państwowy Powiatowy Inspektor Sanitarny w Ostrołęce poinformował, że odstępuje od zmiany swojej opinii sanitarnej wydanej w dniu 09.01.2023 r., znak: ZNS.7040.8.2023.

Regionalny Dyrektor ochrony Środowiska pismem WOOS-I.4221.333.2023.KT z dnia 18.12.2023 r. kolejny raz wezwał Inwestora do uzupełnienia raportu i wskazał 7 – dniowy termin na jego uzupełnienie.

Dokumentację należy uzupełnić o:

- 1) Wypis i wyrys z miejscowego planu zagospodarowania przestrzennego lub informację o jego braku dla terenu przedsięwzięcia zgodnie z art. 77 ust. 2 pkt 3 ustawy ooś należy przedłożyć ww. wypis i wyrys lub informację o jego braku dla terenu inwestycji, które aby spełniały wymagania określone ww. przepisami ustawy ooś, powinny zostać przedłożone w formie oryginalnej (podpisanej przez osobę do tego upoważnioną) bądź w formie w całości poświadczonej za zgodność z oryginałem (wraz z podpisem pracownika, datą i oznaczeniem miejsca sporządzenia dokumentu); Można również zwrócić się do Regionalnego Dyrektora z prośbą o ponowne wykorzystanie wcześniej

przedłożonej dokumentacji (podając daty i znaki pism, przy których została ona przekazana).

- 2) Raport o oddziaływaniu przedsięwzięcia na środowisko (zwany dalej „raportem ooś”) w formie elektronicznej na informatycznym nośniku danych w formacie RTF, DOCX, DOC albo ODT. Zgodnie z wymaganiami rozporządzenia Ministra Klimatu i Środowiska z dnia 17 marca 2022 r. w sprawie formatu dokumentu zawierającego wyniki inwentaryzacji przyrodniczej oraz formatu raportu o oddziaływaniu przedsięwzięcia na środowisko (Dz. U. z 2022 r. poz. 652, zwanym dalej „rozporządzeniem RM”); zapis raportu ooś nie odpowiada wymaganiam rozporządzenia RM. Raport ooś został przedłożony jedynie w formacie PDF z możliwością przeszukiwania tekstu.
- 3) Załącznik do raportu ooś „Analiza hałasu”:
 - w formie elektronicznej na informatycznym nośniku danych w formacie RTF, DOCX, DOC albo ODT. Ww. załącznik został przedłożony jedynie w formacie PDF z możliwością przeszukiwania tekstu.
 - „Wyniki modelowania” do ww. załącznika w formie elektronicznej na informatycznym nośniku danych w formacie RTF, DOCX, DOC albo ODT lub XML, XLSX, XLS albo ODS. Ww. „Wyniki modelowania” zostały przedłożone jedynie w formacie PDF z możliwością przeszukiwania tekstu.
- 4) Załącznik do raportu ooś „Emisja pyłów”:
 - w formie elektronicznej na informatycznym nośniku danych w formacie RTF, DOCX, DOC albo ODT. Ww. załącznik został przedłożony jedynie w formacie PDF z możliwością przeszukiwania tekstu.
 - „Wyniki modelowania” do ww. załączników w formie elektronicznej na informatycznym nośniku danych w formacie RTF, DOCX, DOC albo ODT lub XML, Ww. „Wyniki modelowania” zostały przedłożone jedynie w formacie PDF z możliwością przeszukiwania tekstu.
- 5) Załącznik do raportu ooś „Emisja spalin”:
 - w formie elektronicznej na informatycznym nośniku danych w formacie RTF, DOCX, DOC albo ODT. Ww. załącznik został przedłożony jedynie w formacie PDF z możliwością przeszukiwania tekstu.
 - „Wyniki modelowania” do ww. załączników w formie elektronicznej na informatycznym nośniku danych w formacie RTF, DOCX, DOC albo ODT lub XML, Ww. „Wyniki modelowania” zostały przedłożone jedynie w formacie PDF z możliwością przeszukiwania tekstu.
- 6) Załącznik „Inwentaryzacja flory i fauny...” w formie elektronicznej na informatycznym nośniku danych w formacie RTF, DOCX, DOC albo ODT. Ww. załącznik został przedłożony jedynie w formacie PDF z możliwością przeszukiwania tekstu. Ponadto zgodnie z RM dokument zawierający wyniki inwentaryzacji przyrodniczej w części kartograficznej tego dokumentu zapisuje się także w formatach wektorowych SHP lub GPKG wykorzystywanych w systemach informacji przestrzennej. Ww. załącznik nie został przedłożony w ww. formatach.

Wójt Gminy Troszyn w piśmie z dnia 19.12.2023 r. wezwał Inwestora do uzupełnienia ww. braków do dnia 22.12.2023 r., jednocześnie 20.12.2023 r. złożył do Regionalnego Dyrektora Ochrony Środowiska w Warszawie wniosek o przedłużenie terminu wykonania zobowiązania o 1 miesiąc ze względu na krótki termin wykonania zobowiązania.

W dniu 22.12.2023 r. (data wpływu do tut. Urzędu – 22.12.2023 r.) Inwestor przedłożył do tut. Urzędu uzupełnienie raportu, które w dniu 29.12.2023 r. zostało przesłane do Regionalnego Dyrektora Ochrony Środowiska w Warszawie.

Regionalny Dyrektor Ochrony Środowiska w Warszawie natomiast w piśmie WOOS-I.4221.333.2023.KT.2 po raz kolejny wezwał do uzupełnienia raportu w następującym zakresie:

I. W zakresie ogólnym:

1. Należy przedstawić porównanie oddziaływań analizowanych wariantów na:
 - a) ludzi, rośliny, zwierzęta, grzyby i siedliska przyrodnicze, wodę i powietrze,
 - b) powierzchnię ziemi, z uwzględnieniem ruchów masowych ziemi, i krajobraz,
 - c) dobra materialne,
 - d) zabytki i krajobraz kulturowy, objęte istniejącą dokumentacją, w szczególności rejestrem lub ewidencją zabytków,
 - e) formy ochrony przyrody, o których mowa w art. 6 ust. 1 ustawy z dnia 16 kwietnia 2004 r. o ochronie przyrody, w tym na cele i przedmiot ochrony obszarów Natura 2000, oraz ciągłość łączących je korytarzy ekologicznych,
 - f) elementy wymienione w art. 68 ust. 2 pkt 2 lit. b, jeżeli zostały uwzględnione w raporcie o oddziaływaniu przedsięwzięcia na środowisko lub jeżeli są wymagane przez właściwy organ,
 - g) wzajemne oddziaływanie między elementami, o których mowa w lit. a-f;

II. Ochrony akustycznej:

1. należy przedstawić załącznik graficzny obrazujący miejsce stworzenia zwałowiska ok. 6 m, który utworzy ekran akustyczny od strony zabudowy mieszkaniowej; w dokumentacji oraz w danych wejściowych do wyliczenia emisji hałasu podana jest tylko wysokość zwałowiska, brak długości i miejsca dokładnego usytuowania na mapie wraz z oznaczeniem legendy;
2. jednoznacznie określić, który wariant zostanie wybrany do realizacji wraz z uzasadnieniem.

W związku z powyższym organ prowadząc postępowanie pismem nr UG.6220.04.2022 z dnia 25.04.2024 r. wezwał Inwestora do uzupełnienia raportu o ww. informacje w terminie do dnia 06.05.2024 r. Pismem z dnia 30.04.2024 r. (data wpływu do Urzędu – 30.04.2024 r.) Inwestor zwrócił się z prośbą o wydłużenie terminu na uzupełnienie raportu i wskazał, że uzupełnienia zostaną przedłożone do dnia 31.05.2024 r.

Wójt Gminy Troszyn w piśmie z dnia 30.04.2024 r. przekazał powyższą informację Regionalnemu Dyrektorowi Ochrony Środowiska w Warszawie.

Pismem nr WOOS-I.4221.333.2023.KT.3 z dnia 14.05.2024 r. (data wpływu do tut. Urzędu – 16.05.2024 r.) Regionalny Dyrektor Środowiska w Warszawie wyraził zgodę na przedłożenie uzupełnienia w terminie wskazanym w piśmie znak UG.6220.04.2022 z dnia 30.04.2024 r. przez Wójta Gminy Troszyn.

Inwestor w dniu 24.05.2024 r. (data wpływu do Urzędu – 29.05.2024 r.) przedłożył do tut. Urzędu uzupełnienie do raportu ooś, które w dniu 31.05.2024 r. zostało przesłane przez Wójta Gminy Troszyn do Regionalnego Dyrektora Ochrony Środowiska w Warszawie.

Regionalny Dyrektor Ochrony Środowiska w Warszawie pismem znak: WOOS-I.4221.333.2023.KT.4 z dnia 03.07.2024 r. postanowił uzgodnić realizację przedsięwzięcia z warunkami.

Przed wydaniem decyzji o środowiskowych uwarunkowaniach dla przedmiotowego przedsięwzięcia, Wójt Gminy Troszyn spełniając wymóg art. 10 § 1 ustawy z dnia 14 czerwca 1960 r. – *Kodeks postępowania administracyjnego* (Dz. U. z 2023r poz. 775), poinformował strony postępowania o możliwości zapoznania się z zebranymi w toku postępowania materiałami dla ww. przedsięwzięcia oraz o możliwości wypowiedzenia się co do złożonych materiałów w terminie 7 dni od dnia doręczenia wskazanej informacji. W określonym terminie żadna ze stron postępowania nie wniosła uwag ani wniosków.

Decyzja o środowiskowych uwarunkowaniach nie daje podstaw do rozpoczęcia robót i realizacji inwestycji, wobec czego nie narusza praw skarżących (por. postanowienie NSA z dnia 6.07.2010r., II OZ 658/10, postanowienie NSA z dnia 14.05.2009r., II OSK 715/09, postanowienie NSA z dnia 1.02.2010r., II OZ 35/10).

Biorąc powyższe pod uwagę orzeczono jak w osnowie.

POUCZENIE

1. Od wydanej decyzji służy stronom odwołanie do Samorządowego Kolegium Odwoławczego w Ostrołęce za pośrednictwem organu wydającego decyzję w terminie 14 dni od daty doręczenia.
2. W trakcie biegu terminu do wniesienia odwołania strona może zrzec się prawa do wniesienia odwołania wobec organu administracji publicznej, który wydał decyzję. Z dniem doręczenia organowi administracji publicznej oświadczenia o zrzeczeniu się prawa do wniesienia odwołania przez ostatnią ze stron postępowania, decyzja staje się ostateczna i prawomocna.

Zgodnie z art. 7 pkt. 3 ustawy z dnia 16 listopada 2006 r o opłacie skarbowej (Dz.U. z 2023 r. poz. 2111 ze zm), niniejsza czynność urzędowa jest zwolniona z opłaty skarbowej.



WÓJT
[Signature]
mgr inż. Edwin Mierzejewski

Otrzymują:

1. Pan Maciej Szymczyk
Pełnomocnik CEMEX POLSKA Sp. z o.o.
ul. Cedrowa 1a
83 – 032 Skowarcz
2. Strony postępowania przez obwieszczenie
3. a/a

Do wiadomości:

1. Regionalny Dyrektor Ochrony Środowiska w Warszawie
2. Państwowy Powiatowy Inspektor Sanitarny w Ostrołęce
3. Państwowe Gospodarstwo Wodne Wody Polskie

UG.6220.04.2022

Załącznik do decyzji
o środowiskowych uwarunkowaniach
znak UG. 6220.04.2024 z dnia 26.07.2024 r.

Charakterystyka planowanego przedsięwzięcia zgodnie z art. 82 ust. 3 ustawy o udostępnianiu informacji o środowisku i jego ochronie, udziale społeczeństwa w ochronie środowiska oraz o ocenach oddziaływania na środowisko (Dz. U. z 2023 r., poz. 1094 ze zm.)

Planowane przedsięwzięcie polegać będzie na eksploatacji kruszywa naturalnego na części działek o nr ew. 580, 581/1, 582, 583, 584, 585, 586, 588, 589, 590, 591/2, 593/5, 594, 595/3, 595/4, 596/3, 596/4, 597/3, 597/4, 598/3, 598/4, 599/3, 599/4, 600/3, 600/4, 601/3, 601/4, 602/1, 602/2, 603/3, 604 oraz na całej działce 592 obręb Repki gm. Troszyn. Przedsięwzięcie będzie realizowane na powierzchni 7,98 ha. Planowana eksploatacja prowadzona będzie sposobem odkrywkowym, systemem ścianowym z zastosowaniem równoległego lub kombinowanego postępu frontu eksploatacyjnego. Omawiane przedsięwzięcie będzie kontynuacją eksploatacji złóż „Repki I” pole C oraz „Rostki – Borowce p.śr.”. Przedmiotowe złoża są częściowo zawodnione. Otoczenie planowanego przedsięwzięcia stanowią grunty rolne, leśne, obszary górnicze ustanowione dla złóż oraz zabudowa.

Z raportu oś wynika, że najbliższa zabudowa mieszkalna położona jest w odległości około 75 m.

Z KIP wynika, że przedsięwzięcie zlokalizowane jest w południowo wschodniej części gminy Troszyn, przy granicy z gminą Czerwin, w mezoregionie Międzyrzecze Łomżyńskie (318,67), należącym do makroregionu Nizina Północnomazowiecka (318,6), wschodzącego w skład podprovincji Niziny Środkowopolskie (318). Uruchomienie wydobywania piasku i żwiru ze żwiru na obszarze objętym KIP pozwoli na swobodne operowanie koparką ssącą – refulerem na całym obszarze złoża „Repki I p. C” co pozwoli na lepsze wykorzystanie zasobów kopaliny zalegającej w tym złożu.

Wywóz kopaliny odbywać się będzie przez obszar górniczy „Rostki – Borowce II/4” oraz „Rostki – Borowce Pole Północne IIA/1” drogami utwardzonymi do drogi wojewódzkiej nr 627 Ostrołęka – Ostrów Mazowiecka.

Planowany sprzęt w granicach przedsięwzięcia:

- koparka hydrauliczna,
- koparka ssąco – tłocząca (refuler),
- ładowarka,
- sycharka,
- wozidła.

Wszystkie maszyny są mobilne nie związane trwale z gruntem. Rodzaj zastosowanego sprzętu technologicznego i jego parametry techniczne związane z możliwością do osiągnięcia

geometrią załadunku i urabiania wynikać będą z aktualnych danym fragmencie złoza wysokość piętér roboczych.

Planuje się wydobyć ze złoza „Repki I” na poziomie 1 mln ton/rok w systemie dwuzmianowym. Sprzedaż kruszywa prowadzona będzie w godzinach 6.00 – 20.00.

Okres prowadzenia eksploatacji, biorąc pod uwagę zmienność koniunktury oraz potrzebny czas na roboty przygotowawcze i likwidacyjne wyniesie około 10 lat, co przy planowanym wydobyćiu rocznym jest jak najbardziej realne.

Teren przeznaczony pod inwestycję zlokalizowany jest w odległości 12,2 km od obszaru Natura 2000 Dolina Dolnej Narwi PLB140014 oraz w odległości ok. 14,6 km od obszaru Natura 2000 Puszcza Biała PLB140007.

Na etapie eksploatacji planowanego przedsięwzięcia głównymi źródłami emisji substancji do powietrza będą maszyny wykorzystywane na terenie inwestycji do prac wydobywczych i samochody ciężarowe transportujące kruszywo. Po analizie raportu oś nie przewiduje się znaczącego oddziaływania inwestycji na stan jakości powietrza.

Z przedłożonej dokumentacji wynika, iż planowana inwestycja nie będzie powodowała istotnego oddziaływania na klimat.



WÓJT

mgr inż. Edwin Mierzejewski